

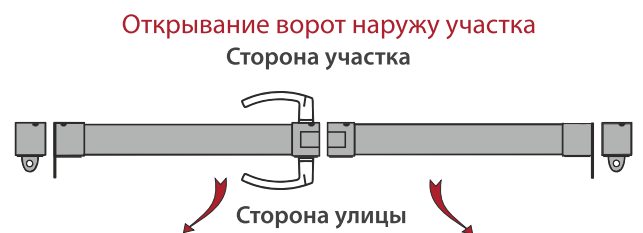
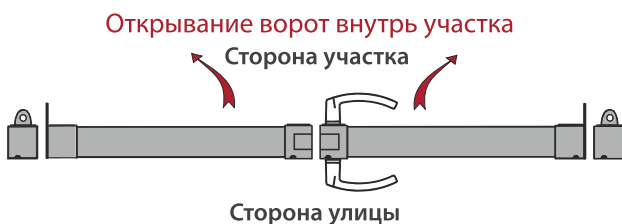
ВВЕДЕНИЕ

В инструкции указан алгоритм установки на объекте ворот и калиток ограждений Жалюзи.

Перед началом монтажа подготовьте все необходимые инструменты (дрель аккумуляторная с набором бит, уровень, рулетка 5 м, набор ключей рожковых, набор ключей шестигранных, киянка резиновая, шнурка). Определитесь, как будут открываться ворота и калитка: внутрь или наружу участка.

УСТАНОВКА ВОРОТ

Распашные ворота ограждений Texas не имеют ограничений по типу открывания и могут быть установлены как открыванием наружу, так и внутрь участка. Универсальность открывания достигается путем установки опорных столбов креплением петли внутрь или наружу участка и разворота в необходимую сторону крепления петли на створке ворот.



УСТАНОВКА КАЛИТОК

Калитки ограждений Жалюзи не имеют ограничений по типу открывания. Универсальность открывания достигается путем установки опорных столбов креплением петли внутрь или наружу участка и разворота в необходимую сторону крепления петли на створке ворот.

Варианты открывания калиток ограждений Texas



Перед бетонированием опорных и/или притворных столбов необходимо проверить размеры и собираемость изделия

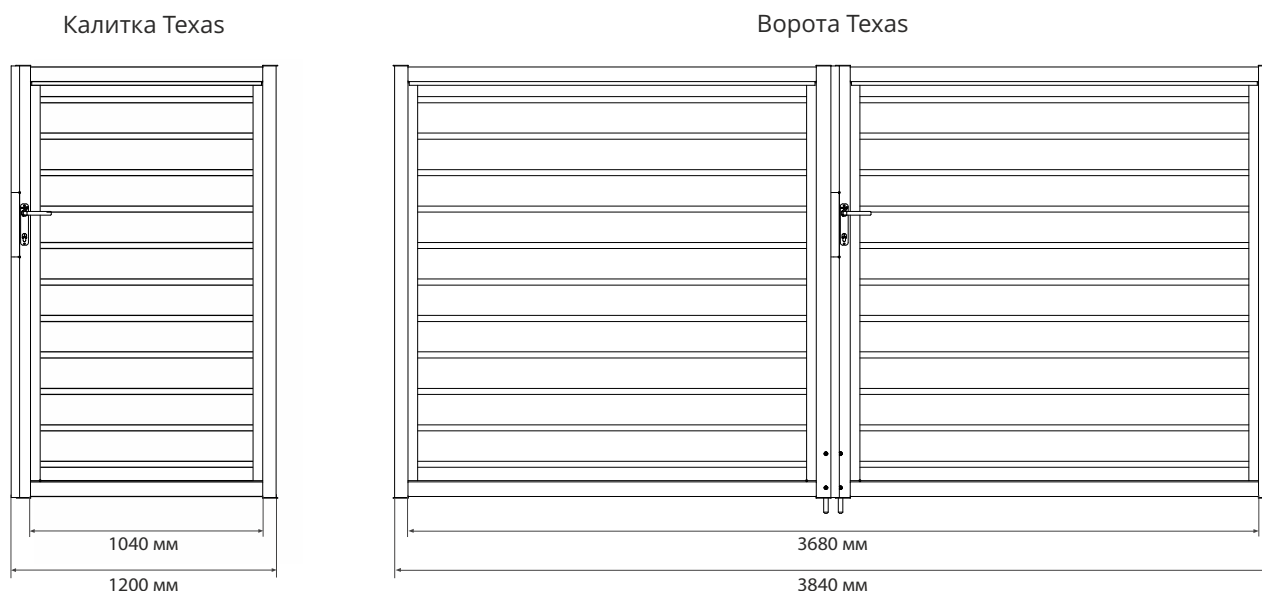
ШАГ 1

С помощью колышков разметьте по периметру участка места, где будут устанавливаться столбы ворот и калитки. Расстояние между столбами выбирается в соответствии с изделием.

Таблица 1. Для ворот и калиток, укомплектованных петлями M12

Наименование изделия	Ширина проема между столбами (для бетонирования)	Зазор опорных столбов	Зазор столба и ответной планки
Калитка Texas	1040 мм	30 мм	20 мм
Ворота Texas	3680 мм	30 мм	20 мм

Схема установки ворот и калиток с петлями M12



ШАГ 2

Параметры фундаментов распашных ворот рассчитываются аккредитованной проектной организацией исходя из типа грунта, глубины промерзания, ветровой и снеговой нагрузок, глубины залегания грунтовых вод и технических параметров ворот. Разработка должна производиться в соответствии со СНиП 2.02.01-83.

Бетонирование и выбор материалов для фундаментов распашных ворот должно производиться в соответствии с проектом и в соответствии со СНиП 2.02.01-83.

Пробурите отверстие в заранее отмеченных местах (глубина не менее глубины промерзания грунта в вашем регионе). В отверстия установите и забетонируйте опорные столбы ворот или калиток (крепление петель должно быть направлено в сторону соответственно выбранной стороне открывания). При этом выдерживается необходимая ширина проема (таблица 1) и вертикальный уровень.

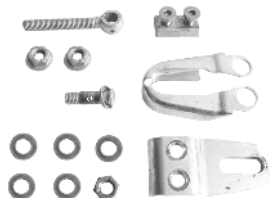
ШАГ 3

После того как бетон наберет необходимую прочность (не менее 3 дней при температуре +8-+25°C), на опорные столбы установите механизмы петель. С необходимой стороны прикрутите петли к створкам.

Петля в сборе



Состав комплекта одной петли



На створки ворот или створку калитки установите ответную часть петли.



Откидной болт петли



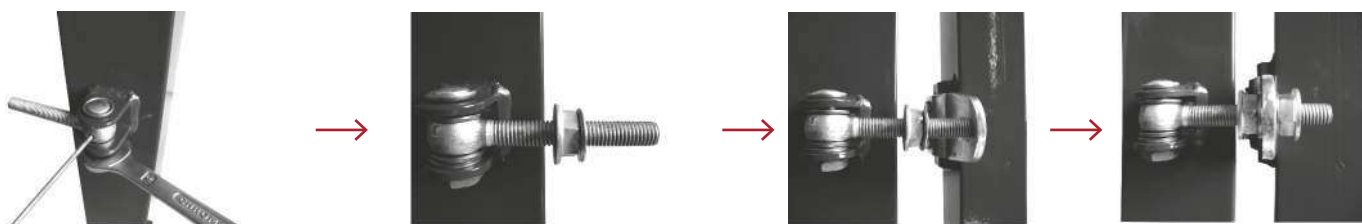
На опорный столб калитки или ворот установите откидной болт петли. Обратите внимание, что откидной болт и ось петли имеют отверстия. Отверстие откидного болта в закрытом положении должно быть обращено в сторону столба. Установите ось откидного болта с шайбами.

Совместите отверстия откидного болта и оси, установите металлический стопор. Произведите затяжку гайки оси.

Поверните откидной болт в сторону проема. Наверните гайку на откидной болт, установите шайбу.

Навесьте створку на установленные откидные болты.

Установите шайбу, произведите затяжку гайкой.



С помощью гаек произведите регулировку створки (створок).

Установка антивандальных накладок петель

Наденьте антивандальную накладку на проушину петли. Она должна скрывать грани обеих гаек.

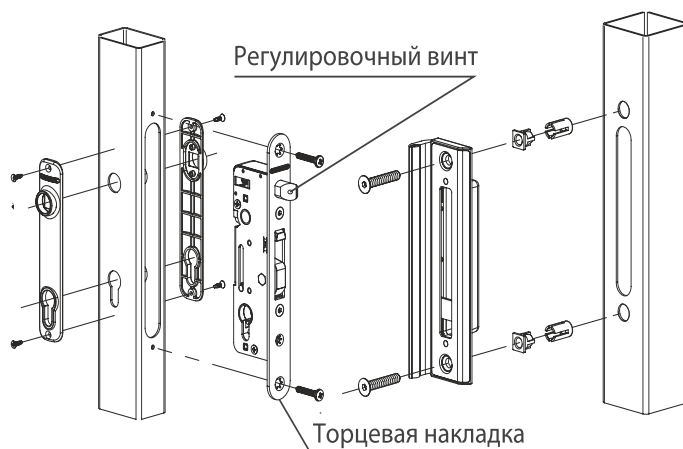
Открутите винты крепления проушины петли.

Прикрутите антивандальную накладку с помощью болтов для крепления проушины, повторите данную операцию для всех петель.



ШАГ 4

Произведите установку механизма замка и ответной планки замка.



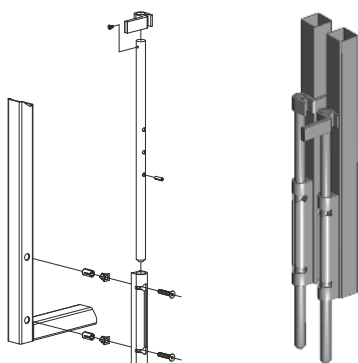
Произведите регулировку самоблокирующегося дневного ригеля на механизме замка.

Для ворот модульных ограждений: снимите торцевую накладку замка, вращением дневного ригеля отрегулируйте его вылет, установите на место торцевую накладку замка.

ШАГ 5

Установите со стороны улицы планки нащельники на столбы калитки и столбы ворот, а также между створками ворот.

ШАГ 6

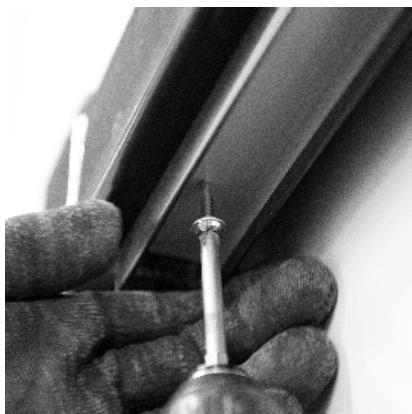


На створки ворот установите два засова, предназначенные для фиксации ворот в закрытом или открытом положении.

**Производитель оставляет за собой право вносить изменения
в инструкцию без уведомления потребителей**

МОНТАЖ НАПОЛНЕНИЯ КАЛИТОК И ВОРОТ TEXAS

ШАГ 1



Закрепите **Крышку** на верхней грани каркаса саморезами ПШС 4,2x19 или 4,2x16. Следите, чтобы **Крышка** была по центру каркаса калитки.

ШАГ 2



Заведите верхний край **Стойки** в **Крышку** и закрепите к боковой грани каркаса 4 саморезами ПШС 4,2x19 или 4,2x16. На противоположной грани по аналогии закрепите вторую **Стойку**.

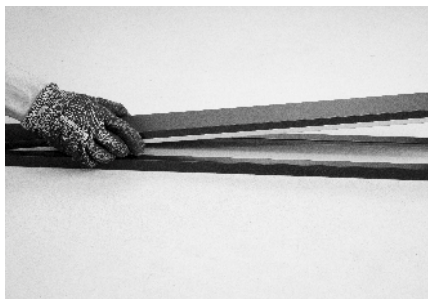
МОНТАЖ НАПОЛНЕНИЯ КАЛИТОК И ВОРОТ TEXAS

ШАГ 3



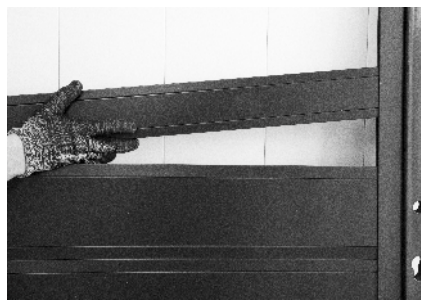
Сделайте разметку для установки **Ламелей Texas** на стойках, учитывая размеры панели и зазоры между ними (см. Таблицу 2).

ШАГ 4



Плотно вставьте обратные панели в лицевые панели так, чтобы получилась единая панель – **Ламель Texas** с ровными торцами.

ШАГ 5



Первой заведите узкую нижнюю **Ламель Texas** для калиток и ворот между стоек согласно разметке, далее заведите все остальные **Ламели Texas** и завершите узкой **Ламелью Texas** для калиток и ворот.

МОНТАЖ НАПОЛНЕНИЯ КАЛИТОК И ВОРОТ TEXAS

ШАГ 6



После того как все **Ламели Texas** заведены в стойки, крепление удобно вести сверху - вниз.

Для крепления **Ламелей Texas** используйте вытяжные заклепки с окрашенной головкой. Закрепите **Ламель Texas** с одной (тыльной) стороны двумя заклепками - в отгибы лицевой панели. С лицевой стороны закрепите одну заклепку - в центре панели.

ВНИМАНИЕ! Ламели Texas не рекомендуется монтировать саморезами!

Таблица 2

Размер Ламели Texas, мм	Зазор между Ламелями Texas, мм	Высота секции ограждения, мм	Размер калитки/ворот, мм
125	25	1500	1500
		1800	1800
		1950	2000
150	50	1800	1800
		2000	2000

КОМПЛЕКТАЦИЯ

Ворота 125 мм Размер 1,8 х 3,6 м

Ламель Texas 125	1,64	20
Ламель Texas для калиток и ворот 125	1,64	4
Стойка для калиток и ворот	1,64	4
Крышка 30x15 мм	0,86	2
Нащельник 125 (L 1,8м)	-	3
Заклепка	4,0x10	120
ПШС	4,2x16	9

Ворота 150 мм Размер 1,8 х 3,6 м

Ламель Texas 150	1,64	14
Ламель Texas для калиток и ворот 150	1,64	4
Стойка для калиток и ворот	1,61	4
Крышка 30x20 мм	1,67	2
Нащельник 150 (L 1,8м)	-	3
Заклепка	4,0x10	84
ПШС	4,2x16	9

